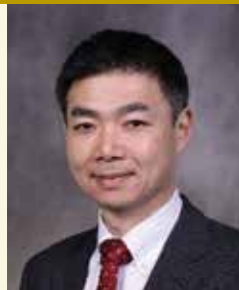


呼吸器外科

【専門】胸部疾患全般



おおつか たかし
大塚 崇

出身大学(卒年) ●
慶應義塾大学(平成8年卒)
出身地 ●群馬県
趣味 ●読書、ジョギング
好きな言葉 ●Artes, Scientia, Veritas
外来日 ●火曜(午後)、金曜(午前)

メッセージ ●

胸部疾患全般、肺癌、縦隔腫瘍、気胸、漏斗胸などの低侵襲手術、高難度手術を専門にしています。みなさまに信頼していただける、また満足していただける医療を目指しております。

【専門】呼吸器・縦隔・胸壁疾患



まつ だいらい ひで き
松平 秀樹

出身大学(卒年) ●
東京慈恵会医科大学(平成6年卒)
出身地 ●東京都
趣味 ●スキー、映画鑑賞
好きな言葉 ●一期一会
外来日 ●金曜(午前)

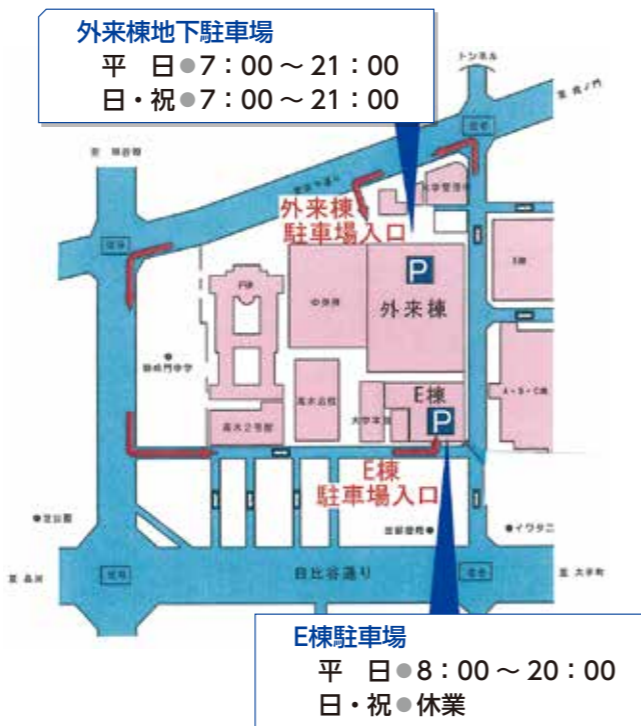
メッセージ ●

患者さんとの出会いを大切に、包括的な医療を志しています。



新外来棟移転に伴う駐車場の移転について

2020年1月4日より外来棟駐車場の営業を開始致します。それに伴い現在稼働中の中央棟立体駐車場は2020年1月3日をもって閉鎖となりますのでご注意ください。2020年1月4日からの駐車場の情報は以下の通りです。なお駐車場は混み合う場合もございますので、なるべく公共交通機関をご利用頂ければ幸いです。



慈恵大学病院患者用駐車場

外来棟有料駐車場 (2020年1月4日~)		名称	E棟駐車場	
毎日 7:00 ~ 21:00		営業日・時間	平日(月~土) 8:00 ~ 20:00 (日・祝日 休み)	
最初の30分	400円	駐車料金	最初の30分	300円
以降30分毎に	300円		以降30分毎に	200円
全長	5.2m	利用可能な 車輛寸法	全長	4.85m
全幅	1.85m		全幅	1.95m (タイヤ幅1.7m)
全高	2.0m		全高	1.5m
最大重量	2.3 t		最大重量	1.5 t
86台(自走式)		利用可能台数	52台(立体式)	

東京慈恵会医科大学附属病院

〒105-8471 東京都港区西新橋3-19-18
TEL 03-3433-1111(代)
URL <https://www.hosp.jikei.ac.jp>



慈恵大学病院だより

すこやか インフォメーション

No. **60**
2019



新外来棟外観(愛宕下通り側)

特集記事

大きい肺癌でも手術で 取り切る

特別記事

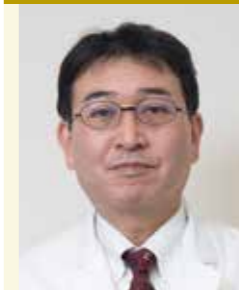
診療科別医師紹介
心臓外科/呼吸器外科

お知らせ

西新橋キャンパス
再整備計画について ⑨
駐車場のご案内

心臓外科

【専門】虚血性心疾患、成人心臓手術全般



よし たけ みち お
儀武 路雄

出身大学(卒年) ●
東京慈恵会医科大学(平成3年卒)
出身地 ●神奈川県
趣味 ●クルマ、飛行機、その他機械
関連
好きな言葉 ●故きを温ねて新しきを知る
外来日 ●水曜(午前)

メッセージ ●

狭心症や心筋梗塞に対する手術を主に担当しています。一方、特定の分野にとらわれないバランスの取れた医療の提供を心がけています。お気軽にご相談下さい。

【専門】大血管疾患、成人心臓手術全般



まつ むら よう こう
松村 洋高

出身大学(卒年) ●
東京慈恵会医科大学(平成6年卒)
出身地 ●東京都
趣味 ●フットボール、ワイン
外来日 ●第2・4土曜(午前)

メッセージ ●

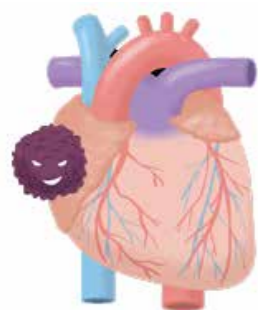
先天性、後天性問わず、心疾患をお抱えの患者様でお困りのことがございましたら、いつでもご相談下さい。

表紙の
説明

新外来棟外観(愛宕下通り側)

外観デザインは、中央棟との「一体性」「連続性」に配慮しながらも、開口部の形状に変化をつけ、開かれた外来イメージや躍動感を表現しています。

大きい肺癌も手術で取り切る。



日本のがん統計によると、2017年の肺癌で亡くなられた数は全てのがんの中で最も多いという結果になっています。肺癌は早期発見されて早期に手術されれば、かなり高い確率で根治が望めます。そのような患者さんについては胸腔鏡

という細いカメラを使用した内視鏡手術の適応になることが多いです。その場合は低侵襲であり入院期間も短く済みます。しかし中には少し肺癌が進んだ状況で見つかる場合もあります。慈恵医大病院には他の病院で腫瘍が大きく切除困難であるという理由で手術を断られたり、リスクが高



■図1 人工心肺回路
中央に見えるのが血液を送り出すローラーポンプ、その下に見えるのが流量を調節するコントローラー、左側に見えるのが流量、圧力、経過時間を示すモニター、右側に見えるのが患者さんの血圧を示すモニターです。

いと言われた患者さんも多く受け入れています。慈恵医大病院であれば手術をしてもらえるという理由で他院から患者さんのご紹介を受けることが多々あります。がんの手術での治療は完全ながんの摘出が可能であれば治療の可能性は高まります。肺は胸の中にある

臓器に接しています。例えば心臓、心臓から出る血液の通り道の血管である大動脈、心臓に戻る血液の通り道である大静脈、肺を包み込む胸壁などがあります。そのため大きくなった肺癌はこれらの血管などの臓器にまで入り込んでしまうことがあります。この場合には通常の手術では完全切除は出来ません。慈恵医大病院呼吸器外科では心臓外科と協力してこのような患者さんにも人工心肺を用いて切除するという高難度の手術も得意としています。また集学的治療といって化学療法や放射線治療に手術を組み合わせる治療も行っています。ご質問のあるかたはお気軽に呼吸器外科外来までお問い合わせください。



■図2 心筋保護回路
冷やした血液にカリウムなどの電解質を混ぜて心臓に注入し、心臓を停止したまま保つ装置です。

西新橋キャンパス再整備計画について①

■新外来棟・N棟内覧会（一般向け）のご案内

2020年1月4日（土）より、新外来棟とN棟（母子医療センター）が開院します。

このたび、開院に先立ち内覧会を開催いたします。事前申込不要で、どなたでもご覧いただけます。

お誘い合わせの上、ご来場ください。

11月29日（金） 10時～15時（最終入場14時30分）

11月30日（土） 10時～16時（最終入場15時30分）

詳しくは院内掲示およびホームページをご確認ください。



◀新外来棟正面玄関付近（愛宕下通りから）



▲慈恵大学病院周辺地図

■2020年1月4日（土）から変わります

1. 新外来棟の正面玄関は愛宕下通り側になります。これに伴い、タクシー乗り場は新外来棟正面玄関付近に移転します。

【正面玄関以外の出入口について】

御成門駅方面から	高木会館（御成門口）よりお入りいただけます。
新橋駅方面から	新橋口（仮称）を新設します。

2. 新外来棟地下2階に自走式駐車場（有料・86台収容）が設置されます。なお、E棟駐車場（機械式）は引き続きご利用いただけます。
3. 救急部は中央棟1階に移転します。

■新外来棟・N棟への移転について

新外来棟は本年10月末日に竣工し、1月4日（土）のオープンに向けて医療機器や備品などの搬入が始まっています。なお、予定している新外来棟、N棟の主な移転予定は以下の通りです。

部 門	移転先	移転日
救急部（外来棟1階）	中央棟1階	12月27日（金）午前
E棟2階～4階【病棟】	N棟3階～5階【病棟】	12月28日（土）午前
E棟1階【外来】	N棟1階【外来】	12月28日（土）午後
外来棟*1	新外来棟各フロア	

※1 次の部門は当面の間、移転しません。

部 門	建物名	フロア
結石破碎治療室	外来A棟	地下1階
外来棟手術室		3階
理容室・美容室		7階
放射線治療部の一部	外来A B棟	地下1階
スポーツウエルネスクリニック	外来C棟	地下1階

診察時間等詳細については、各科外来、院内掲示およびホームページにてご確認ください。